

La méditation de la moniale Antonia, 2017. encre de Chine et collages sur radio médicale, 106 x 119 cm.

éric benetto *in excelsis*

du 26 janvier au 02 mars 2019

catalogue bilingue en/fr

Pour Éric Benetto, né en 1972 à La Roche-sur-Yon, la découverte - à l'âge de 17 ans - de l'œuvre médiumnique du mineur de fond Augustin Lesage fut une véritable épiphanie. Sa rencontre avec l'Abbé Coutant, devenu lui-même peintre grâce à son ami Gaston Chaissac, le marqua tout autant. Profondément méditatif, foncièrement farouche, Benetto comprit alors que son sentiment d'exil trouverait dans l'art une issue insoupçonnée.

Tandis qu'il exerce, entre deux voyages en Inde, les métiers les plus divers : cantonnier, sondeur téléphonique, gardien d'usine chimique, et tant d'autres, il commence à transcrire dans des carnets de voyage ce qui deviendra sa grammaire formelle. Comme une prière jamais interrompue, une récitation silencieuse, vertigineuse, un mantra graphique obsédant.

Bientôt, l'encre de Chine, surtout, et le crayon, parfois, viendront conquérir des surfaces plus importantes. Du papier kraft, d'abord, avant qu'à la faveur d'un emploi dans un hôpital il ne découvre les potentialités des radiographies et autres clichés d'IRM : tout à la fois transparence et ténèbres en quête de lumière. Sa plume gagnée par la transe fera le reste.

Tandis que les motifs sont répétés *ad libitum* et que les incantations sérielles se déploient comme l'*aum* primordial, l'artiste donne corps à ce que Romain Rolland appelait le « sentiment océanique », cette formidable soif d'osmose avec l'univers. Dans le cas de Benetto, il s'étend des limbes aux hommes. *Urbi et orbi*. En particulier lorsque ses assemblages de clichés par résonance magnétique sont constellés de négatifs de photographies de ceux qu'il appelle sa « famille terrestre ». Ou quand la pérégrination mémorielle se double d'un élan rédempteur. Et que dire de ces organes affranchis de leur condition, réinventés, poétisés, sublimés.

Éric Benetto n'a jamais cessé d'arpenter les voies spirituelles les plus ardues, des rigueurs de la vie monastique aux pratiques ascétiques de l'hésychasme orthodoxe. Son extrême humilité l'empêchera toutefois d'admettre sa singularité, car l'œuvre qu'il a conçu n'est pas seulement empreint d'un mysticisme exacerbé, synchrétique, mais aussi d'une exceptionnelle modernité.

Son travail a été particulièrement remarqué en 2016 lors de l'exposition l'art brut au temps des technologies, aux musées de Belfort et fait partie de collections majeures, tant d'art brut que d'art contemporain.



vue de l'exposition



Le pouvoir des femmes, 2016. encre de Chine et collages sur radio médicale, 98 x 43 cm.



L'imploration, 2017. encre de Chine, collages et négatifs photographiques sur radiographies médicales assemblées et agraphées, 135 x 67.5 cm.

BIOGRAPHIE

Pour Éric Benetto, né en 1972 à La Roche-sur-Yon, la découverte - à l'âge de 17 ans - de l'œuvre médiumnique du mineur de fond Augustin Lesage fut une véritable épiphanie. Sa rencontre avec l'Abbé Coutant, devenu lui-même peintre grâce à son ami Gaston Chaissac, le marqua tout autant. Profondément méditatif, foncièrement farouche, Benetto comprit alors que son sentiment d'exil trouverait dans l'art une issue insoupçonnée.

Tandis qu'il exerce, entre deux voyages en Inde, les métiers les plus divers : cantonnier, sondeur téléphonique, gardien d'usine chimique, et tant d'autres, il commence à transcrire dans des carnets de voyage ce qui deviendra sa grammaire formelle. Comme une prière jamais interrompue, une prière jamais interrompue, une récitation silencieuse, vertigineuse, un mantra graphique obsédant.

Bientôt, l'encre de Chine, surtout, et le crayon, parfois, viendront conquérir des surfaces plus importantes. Du papier kraft, d'abord, avant qu'à la faveur d'un emploi dans un hôpital il ne découvre les potentialités des radiographies et autres clichés d'IRM : tout à la fois transparence et ténèbres en quête de lumière. Sa plume gagnée par la transe fera le reste.

Tandis que les motifs sont répétés *ad libitum* et que les incantations sérielles se déploient comme l'*aum* primordial, l'artiste donne corps à ce que Romain Rolland appelait le « sentiment océanique », cette formidable soif d'osmose avec l'univers. Dans le cas de Benetto, il s'étend des limbes aux hommes. *Urbi et orbi*. En particulier lorsque ses assemblages de clichés par résonance magnétique sont constellés de négatifs de photographies de ceux qu'il appelle sa « famille terrestre ». Ou quand la pérégrination mémorielle se double d'un élan rédempteur. Et que dire de ces organes affranchis de leur condition, réinventés, poétisés, sublimés.

Éric Benetto n'a jamais cessé d'arpenter les voies spirituelles les plus ardues, des rigueurs de la vie monastique aux pratiques ascétiques de l'hésychasme orthodoxe. Son extrême humilité l'empêchera toutefois d'admettre sa singularité, car l'œuvre qu'il a conçu n'est pas seulement empreint d'un mysticisme exacerbé, syncrétique, mais aussi d'une exceptionnelle modernité.

Son travail a été particulièrement remarqué en 2016 lors de l'exposition *l'art brut au temps des technologies*, aux musées de Belfort et fait partie de collections majeures, tant d'art brut que d'art contemporain.



EXPOSITIONS

brut now : l'art brut au temps des technologies, commissaires christian berst & brut pop, musées de belfort, du 29 octobre au 16 janvier 2017, belfort.

art brut : une histoire de mythologies individuelles, commissaire : christian berst, oliva creative factory, du 18 juin 2016 au 26 février 2017, sao joao da madeira.

sur le fil, commissaire : jean-hubert martin, galerie christian berst & jean brolly, du 9 avril au 22 mai 2016, paris.

soit 10 ans, états intérieurs, galerie christian berst, du 12 septembre au 21 octobre 2015.

drawing now 2015 et 2012, carrousel du louvre, du 25 au 29 mars 2015, paris.

art brut : breaking the boundaries, oeuvres de la collection treger/saint-silvestre, commissaire : christian berst, oliva creative factory, du 1er juin au 11 septembre 2014.

arte bruta terra incognita, coleção treger/saint-silvestre, commissaire : christian berst, oliva creative factory, du 20 avril au 23 septembre 2012.

rentrée hors les normes, découvertes et nouvelles acquisitions, galerie christian berst, du 10 au 28 septembre 2011.

rentrée hors les normes, découvertes et nouvelles acquisitions, galerie christian berst, du 11 septembre au 17 octobre 2009.

PUBLICATIONS

catalogue d'exposition, *brut now : l'art brut au temps des technologies*, éd. les presses du réel, paris, 2017.

catalogue d'exposition, *sur le fil par jean-hubert martin*, éd. christian berst art brut, paris, 2016.

catalogue d'exposition, *soit 10 ans, états intérieurs*, éd. christian berst art brut, paris, 2015.

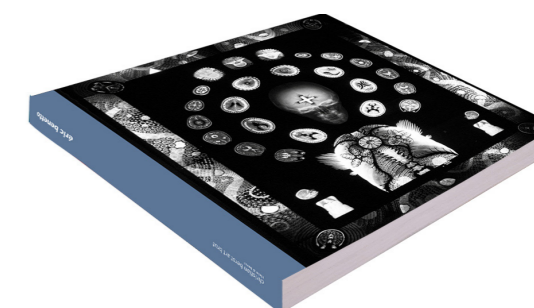
catalogue d'exposition, *art brut : breaking the boundaries, works from treger/saint-silvestre collection*, éd. christian berst art brut, paris, 2014.

catalogue d'exposition, *arte bruta terra incognita, coleção treger/saint-silvestre*, éd. christian berst art brut, paris, 2012.

catalogue d'exposition, *rentrée hors les normes, découvertes et nouvelles acquisitions*, éd. christian berst art brut, paris, 2011.

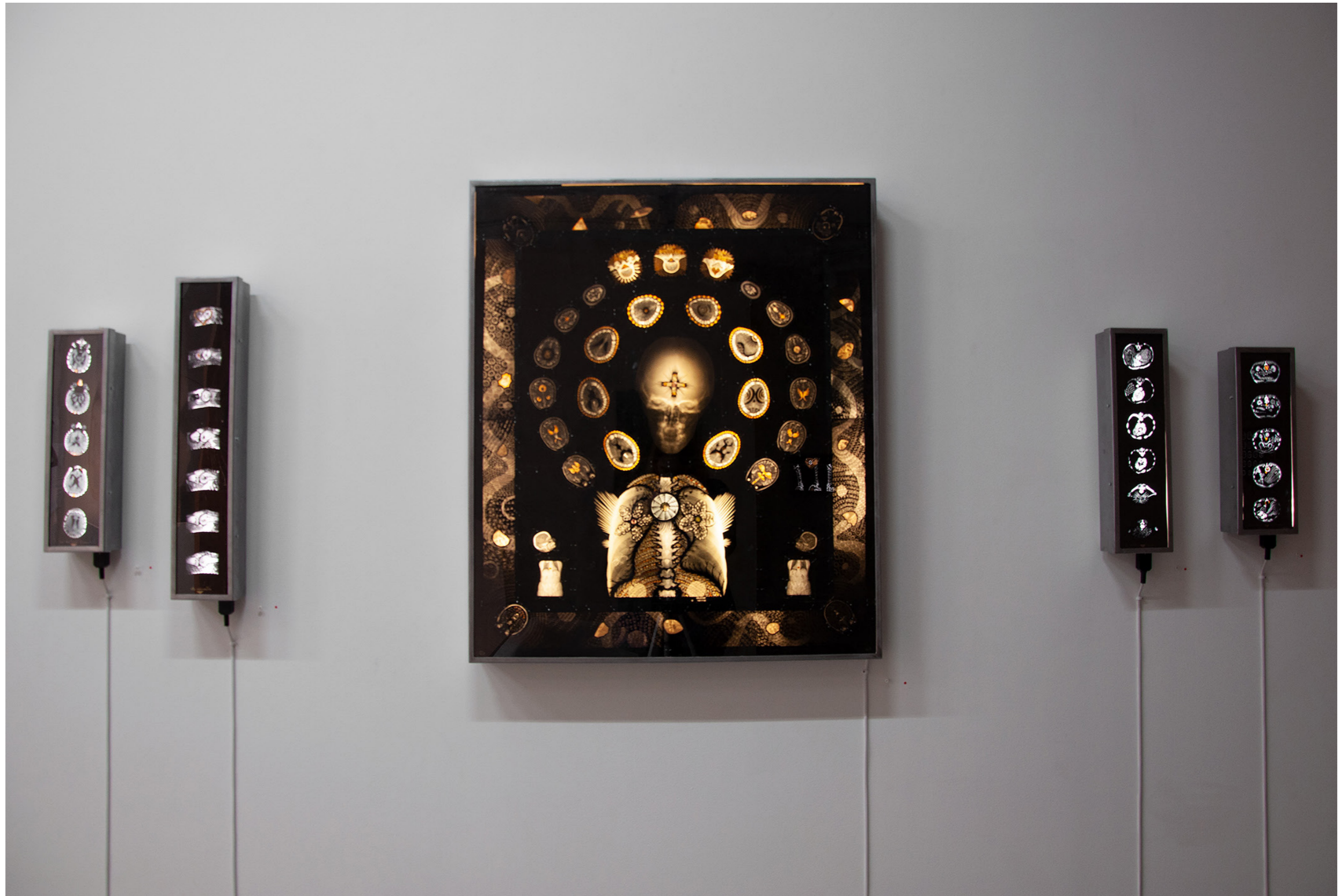
CATALOGUE DE L'EXPOSITION

eric benetto, in excelsis, bilingue (FR/EN), éd. christian berst art brut, paris, 2019.

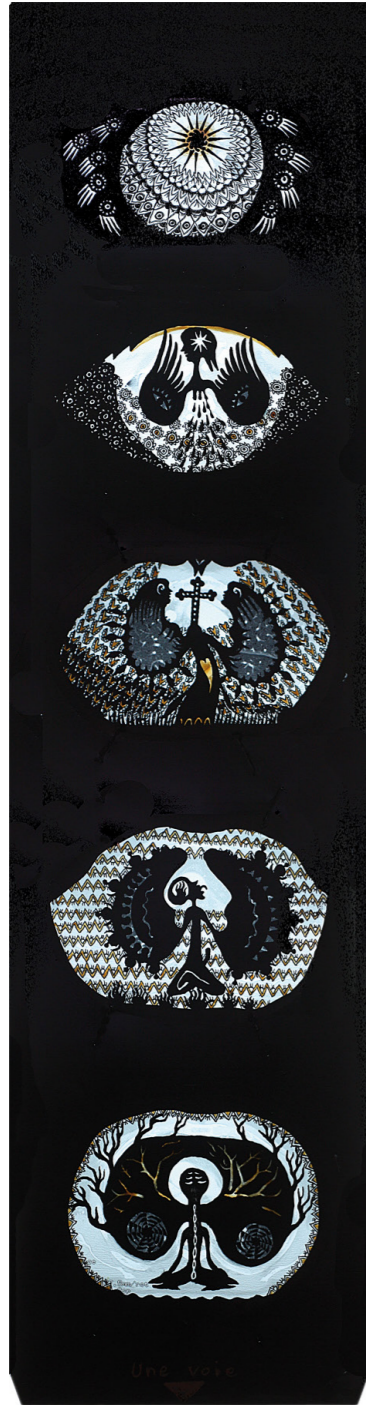




Nicolas en recherche de déification depuis 10 ans, 2018. encre de Chine et collages sur radio médicale, 91.5 x 77.5 cm.



vue de l'exposition



une voie, circa 2010. encre de chine sur radios médicales, 43 x 10.2 cm.



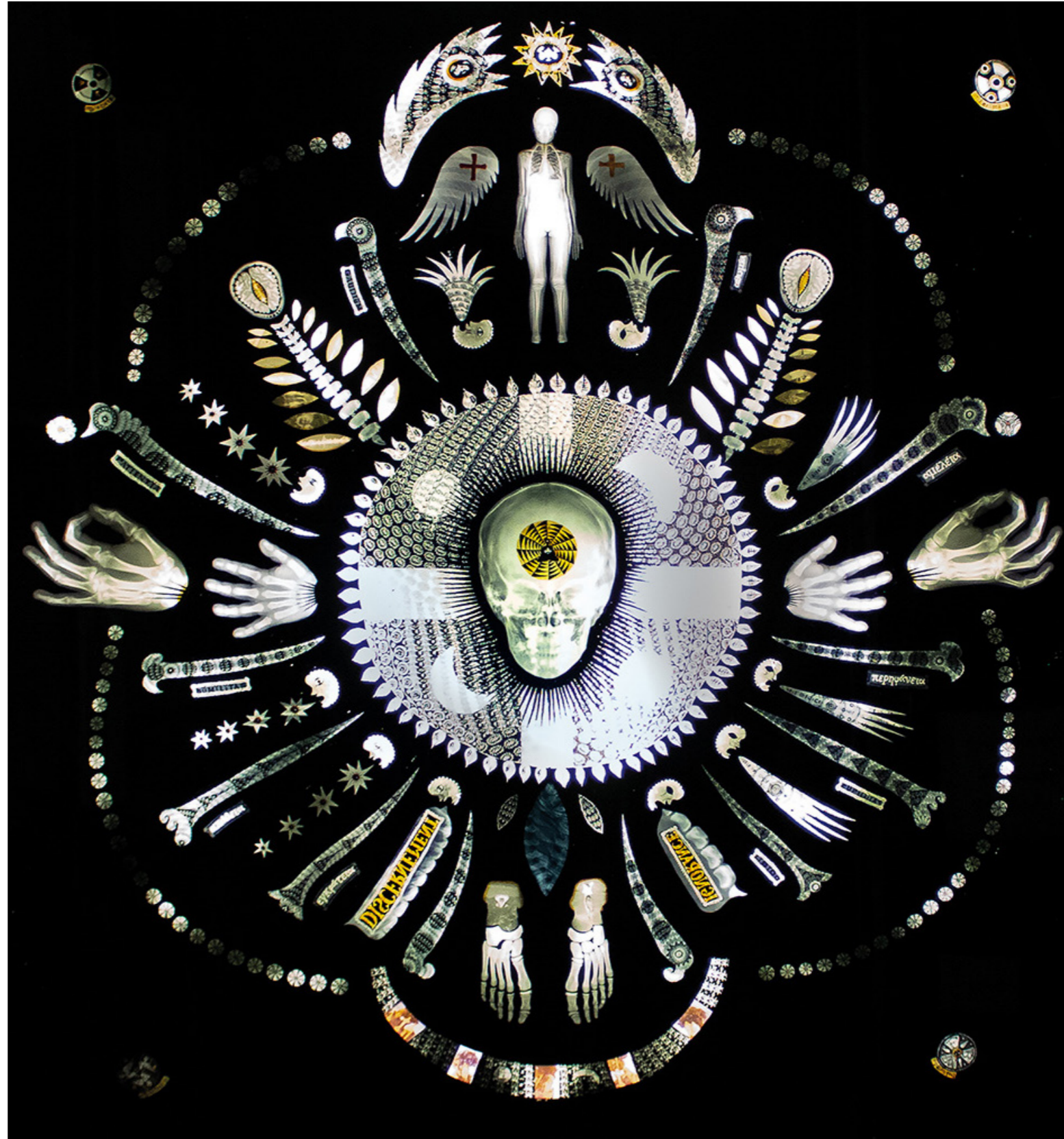
regards dans la nuit, circa 2010. encre de Chine sur radios médicales, 42.8 x 10.5 cm.



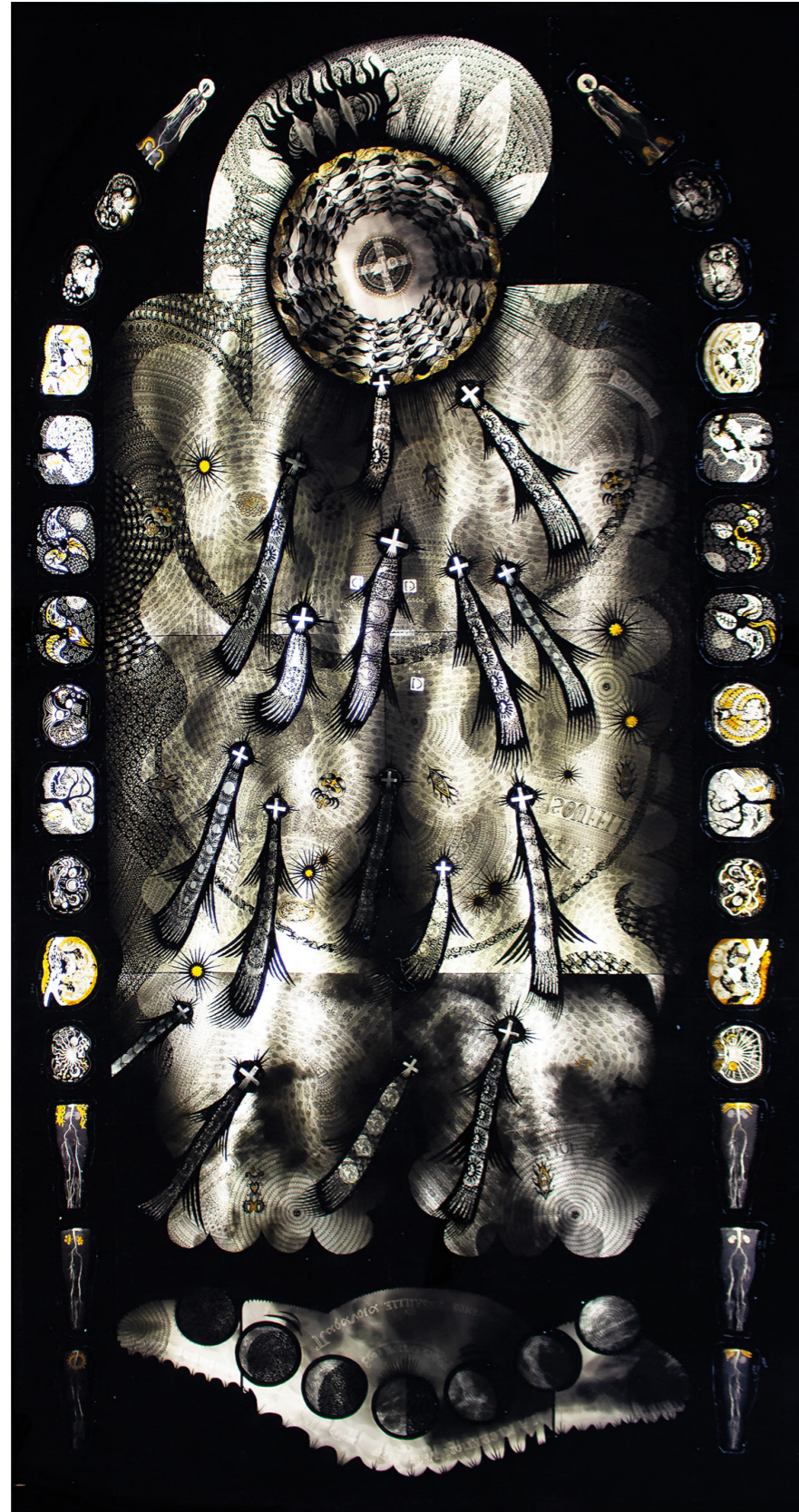
la prière du coeur, circa 2010. encre de Chine sur radios médicales, 42.9 x 10.5 cm.



une histoire d'amour, circa 2010. encre de Chine sur radios médicales, 43 x 10.5 cm.



la méditation de la moniale Antonia, 2017. encre de Chine et collages sur radio médicale, 106 x 119 cm.



Ici se joue le drame d'Eden, s.d. encre de Chine et collages sur radio médicale, 178 x 95 cm.

galerie christian berst art brut

La galerie christian berst, seule spécialisée en art brut à Paris, met sa passion au service de ces créateurs hors des sentiers battus, qu'ils soient des "classiques" déjà consacrés par les musées et les collections ou des découvertes contemporaines promises à la reconnaissance du monde de l'art. La galerie se distingue aussi bien par ses expositions, ses participations à des salons internationaux que par ses publications - plus de 50 catalogues bilingues à ce jour - ou ses conférences, projections et autres événements culturels qui tendent à faire pénétrer un public toujours plus large dans les arcanes de l'art brut. Plusieurs artistes représentés par la galerie ont récemment rejoint de prestigieuses collections publiques (MNAM-Pompidou, MoMA, Metropolitan Art Museum...) et plusieurs d'entre eux figuraient dans la sélection de la Biennale de Venise 2013. Lubos Piny et Dan Miller, défendus depuis 10 ans par la galerie, figurent au nombre des artistes sélectionnés pour la Biennale de Venise 2017.

En 2014 et 2015, Christian Berst faisait partie du collège critique du Salon d'art contemporain de Montrouge. Il est, par ailleurs, membre du conseil de direction du Comité professionnel des galeries d'art (CPGA) depuis 2013 et secrétaire général des Amis de la Bibliothèque nationale de France depuis 2014. En 2016, la galerie a en outre été accueillie dans le collectif Galeries Mode d'Emploi (devenu MAP) tandis que Christian Berst assurait les commissariats de deux nouvelles expositions muséales : Art Brut : A Story Of Individual Mythologies, à l'Oliva Creative Factory, Sao Joao de Madeira (Portugal) et Brut Now : l'art brut à l'ère des nouvelles technologies aux musées de Belfort (catalogue publié par les Presses du réel).

art brut

L'art brut est l'expression d'une mythologie individuelle, affranchie du régime et de l'économie de l'objet d'art. Ces œuvres sans adresse manifeste sont produites par des personnalités qui vivent dans l'altérité - qu'elle soit mentale ou sociale. Leurs productions nous renvoient tantôt à la métaphysique de l'art - c'est-à-dire à la pulsion créatrice comme tentative d'élucidation du mystère d'être au monde - tantôt au besoin de réparer ce monde, de le soigner, de le rendre habitable.

[pour toute demande de visuels HD libres de droit et/ou de catalogue en SP :](#)

zoé zachariasen : presse@christianberst.com

3-5, passage des gravilliers
75003 Paris - France
+33 (0) 1 53 33 01 70
mardi au samedi de 14 à 19 h
contact@christianberst.com

www.christianberst.com

prochaine exposition

l'au-delà
du 07 mars au 13 avril 2019

exposition collectives médiums et spirites