

christian best art brut

communiqué de presse

présente

philippa motte hommage

17–21.06
2026

une proposition de **éric waroquet**

exposition **pour consolation**

table ronde **créer pour rester vivant**

lecture **claire nebout**



Le cri de Bach, 2019, feutres sur papier, 70 x 100 cm



Exposition réalisée en collaboration avec Epsilon Melia
Organisme de formation spécialisé dans le social et médico-social

cb
ab

3-5 passage des gravilliers 75003 paris
contact@ christianberst.com

contact presse élsa berst
elisa@christianberst.com

artiste philippa motte

La galerie est heureuse d'accueillir, en partenariat avec l'agence Epsilon Melia, l'hommage à Philippa Motte, formatrice et pair aidante dans les services de soin en santé mentale et en entreprise, autrice et artiste, imaginé par Éric Waroquet, thérapeute systemicien, co-fondateur et directeur d'Epsilon Melia.

L'exposition d'un ensemble de ses dessins au feutre, crayon de couleur et stylo à gel formera un écrin pour la conférence "Créer pour rester vivant" qui réunira l'artiste, Éric Waroquet et Christian Berst le 17 juin. Tandis que le samedi 20 juin à 16h30, la comédienne Claire Nebout fera une lecture de passages du livre de Philippa Motte *Et c'est moi qu'on enferme ! **

Cette exposition est née du choc ressenti par Éric Waroquet à la lecture de ce récit de Philippa Motte. « Je n'ai pas seulement lu ce livre, je l'ai reçu de plein fouet. Son intensité, sa beauté, sa capacité à faire vivre au lecteur une expérience habituellement réduite à des mots – crise, manie, délire, trouble, enfermement – m'ont bouleversé.

Il lui confie son émotion de lecteur par écrit, mais également son intérêt pour l'art brut et son trouble devant le dessin en couverture, réalisé par l'autrice elle-même. L'idée d'organiser une table ronde autour de l'art et de la santé mentale accompagnée d'une exposition s'est très vite imposée.

Pour Philippa Motte, le dessin est un rempart contre le chaos, un exercice de présence pure et un rituel salvateur. Si son écriture cherche à organiser une parole et à rendre l'expérience transmissible, son dessin, lui, relève d'un tout autre régime : il n'explique rien, il pense. Sur de profonds aplats sombres, les réseaux de nervures surgissent avec une puissance stridente : rien n'est décoratif, tout est nécessaire. Le noir n'y est pas synonyme de nuit, mais l'espace matriciel d'où la vie se lève.

Un livret bilingue de 60 pages avec un texte d'Éric Waroquet est publié à l'occasion de l'exposition.

mercredi 17 juin

de 18h à 19h30

Table ronde : « Créer pour rester » vivant, avec Philippa Motte, Éric Waroquet et Christian Berst

Entrée gratuite sur [réservation](#), dans la limite des places disponibles.

jusqu'à 21h30

Vernissage de l'exposition : Philippa Motte *Pour consolation*

samedi 20 juin

à 17h

Lecture : Claire Nebout lira des extraits du récit de Philippa Motte

L'artiste sera présente à la galerie les samedi et dimanche 20 et 21 juin de 14h à 18h.

* paru chez Stock en 2025.

participants conférence

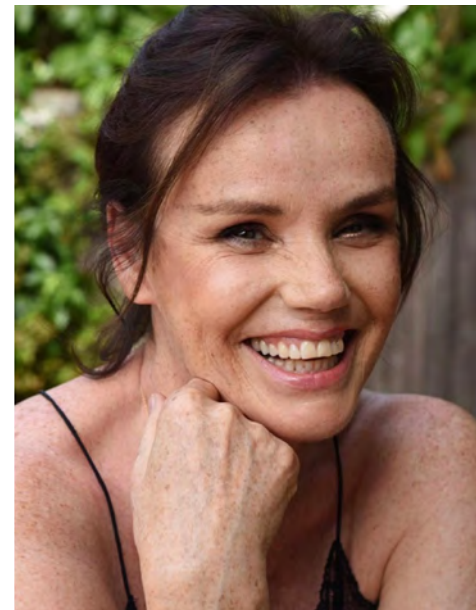
Philippa Motte Philippa Motte, formatrice et pair aidante dans les services de soin en santé mentale et en entreprise, autrice et artiste. Forte de son parcours personnel de rétablissement (ce qui en fait une experte de la pair-aidance), elle intervient auprès des entreprises, des managers et des services de soins pour déstigmatiser les troubles psychiques et faire évoluer les pratiques d'accompagnement. Elle est également autrice, ayant notamment publié le roman *Le jour où ma mère m'a tout raconté** ainsi que le récit *Et c'est moi qu'on enferme !*

Éric Waroquet est thérapeute systemicien ainsi que co-fondateur et directeur d'Epsilon Melia, un organisme de formation de référence dans les secteurs social, médico-social et de la petite enfance. Il est également le fondateur de la revue *Marginalia*. Éric waroquet est en outre un amoureux de l'art brut.



Philippa Motte & Éric Waroquet

Claire Nebout est une actrice et ancienne danseuse française. Repérée au milieu des années 1980 par André Téchiné qui lui offre son premier rôle marquant dans *Le Lieu du crime*, elle s'est d'abord illustrée par son magnétisme et ses rôles de femme fatale ou androgyne, notamment dans *Association de malfaiteurs* et *Beaumarchais, l'insolent*. Figure familière du grand public grâce à la saga télévisée *La Rivière Espérance*, elle mène une carrière éclectique qui navigue avec élégance entre le cinéma (notamment le film choral *Vénus Beauté (Institut)*), de nombreuses séries et téléfilms, et les planches de théâtre.



Claire Nebout © Sylvia Galmot

* paru chez Stock en 2021.

œuvre philippa motte



sans titre, 2019, feutres sur papier, 70 x 100 cm

œuvre philippa motte



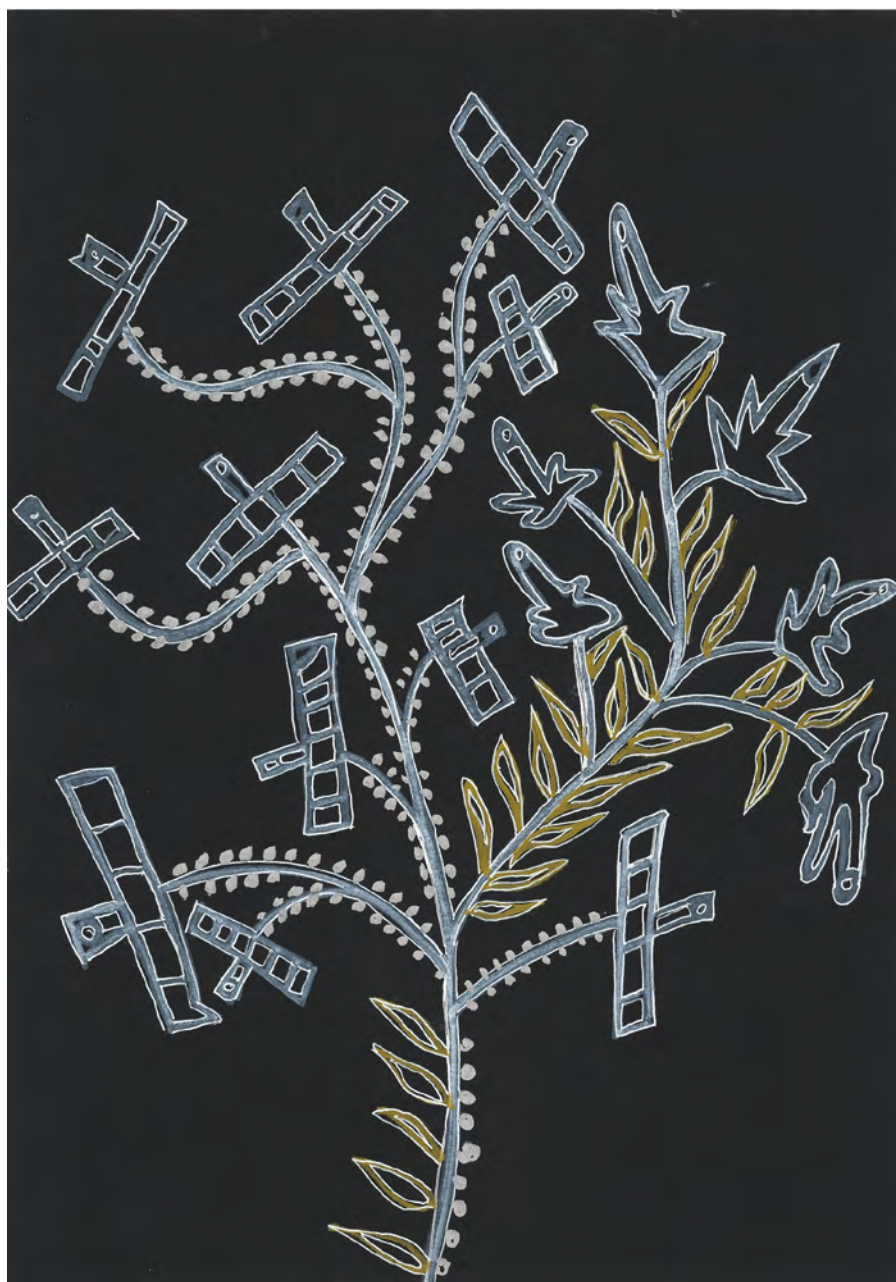
sans titre, 2019, feutres sur papier, 70 x 100 cm

œuvre philippa motte



sans titre, 2019, feutres sur papier, 65 x 50 cm

œuvre philippa motte



sans titre, 2024, crayon de couleur et stylo à gel, 65 x 50 cm

présentation galerie

La galerie christian berst art brut, installée à Paris dans le Marais, est reconnue internationalement comme un acteur de référence dans son domaine. Active depuis plus de 20 ans, elle a organisé quelques 150 expositions pour autant de publications bilingues.

L'intérêt croissant que le monde de l'art porte à l'art brut s'est récemment illustré par l'entrée, au cours des trois dernières années, de plus de cinquante artistes de la galerie dans les collections du Musée national d'Art moderne (Centre Pompidou), du MoMA, du Metropolitan Museum of Art ou encore du Boston Museum of Fine Arts.

L'intérêt croissant que le monde de l'art porte à l'art brut s'est récemment illustré par l'entrée, au cours des trois dernières années, de plus de cinquante artistes de la galerie dans les collections du Musée national d'Art moderne (Centre Pompidou), du MoMA, du Metropolitan Museum of Art ou encore du Boston Museum of Fine Arts.

En outre, depuis 2020, la galerie a effectué quelque 700 prêts à certaines des plus grandes institutions muséales du monde — Fondation Prada, The Barbican Center, Museo Reina Sofía, Fondation Cartier pour l'art contemporain, Lafayette Anticipations, Palais de Tokyo, Centre Pompidou Metz, MAMC-Musée d'art moderne et contemporain, Centre d'Art Contemporain, American Folk Art Museum — auxquelles s'ajoutent les biennales internationales d'art d'Athènes, de Shanghai et de Berlin, ainsi que les Biennales de Venise de 2013 et 2017.

En 2024, la même Biennale de Venise fait d'ailleurs de « l'artiste brut » un « axe principal » comme le souligne son commissaire Adriano Pedrosa. Le Centre Pompidou, qui a ouvert en 2022 une salle d'art brut dans ses collections permanentes, a présenté en partenariat avec la Réunion des musées nationaux une exposition d'envergure au Grand Palais en 2025.

La galerie aura alors consolidé sa contribution à l'émulation théorique qui anime désormais l'art brut, et que signale le documentaire *La folie art brut*, coproduit par le Centre Pompidou et diffusé par Arte en 2023.

Parmi ses actions majeures : une présence renforcée dans les grandes foires internationales, dont Art Basel Paris, Paris Photo, artgenève, ARCOmadrid, Art Paris et l'Independent Art Fair.

En 2020, la galerie a ouvert un second espace — the bridge — où des commissaires invités expriment leur vision d'un dialogue fécond entre l'art brut et d'autres catégories de l'art.



historique galerie

21 ans d'existence
155 expositions
150 publications

150 artistes promus
entre 2020 et 2025, 25 expositions hors les
murs et 800 œuvres prêtées à l'international

Dans le cadre d'échanges internationaux, nos artistes ont récemment été exposés dans les institutions suivantes :

MoMA New York
Centre Pompidou Paris
Metropolitan Museum of Art New York
Palais de Toyo Paris
Biennale de Venise
Grand Palais Paris
Musée National Reina Sofia Madrid
Musée d'art moderne de Paris
Musée du Quai Branly Paris

Centre d'Art Contemporain Genève
Albertina Modern Vienne
La Centrale Bruxelles
Barbican Londres
Blum and Poe Los Angeles
Fondation Trussardi Milan
Kunstforum Vienne
Rencontres de la Photographie Arles
MoNa Brierdale

participations aux salons & foires de 2020 à 2025

fiac . paris
2020 . 2021 . 2022

art basel . paris
2023 . 2024 . 2025

independent . new york
2025

paris photo . paris
2022 . 2023 . 2024 . 2025

arco . madrid
2023

art genève
2022 . 2023 . 2024

art paris
2025

drawing now . paris
2020

En 2025, la galerie a fêté ses 20 ans d'activité. Sa programmation a été marquée par un ensemble d'expositions dont le commissariat a été confié à des personnalités prestigieuses :

women in art brut
curator : annette messenger
art paris art fair

le manque
curator : sophie calle
galerie principale

john urho kemp : the dream formula
curator : gaël charbau
the bridge by christian berst

jorge alberto cadi : la matière noire
curator : sébastien lifshitz
galerie principale